



MISSION

Affermir le bien-être de tous ceux et celles qui partagent l'expérience unique de la vie militaire.

VISION

Des familles militaires fortes, unies et résilientes.

MOIS DES ENFANTS MILITAIRES

En avril, nous avons célébré le mois des enfants militaires! Une fête dansante autour de la piscine a eu lieu au Centre de conditionnement physique et de sports de Shearwater. Pendant tout le mois, notre équipe et d'autres CRFM du pays avons également porté la couleur bleu sarcelle pour démontrer notre soutien aux enfants de militaires.

LIENS AVEC NOTRE COMMUNAUTÉ

En avril, la Veteran Farm Project Society a animé un atelier en ligne auquel **30** personnes ont participé. Les participants ont appris à cultiver leurs propres légumes, en commençant par les semences, et ont même reçu une trousse de démarrage!



BLUENOSE BIENVENUE

Plus de 400 familles ont participé à un barbecue, à des tours de train sans rail et à des séances de maquillage, et ont eu l'occasion de rencontrer 40 vendeurs et groupes de la communauté. Les PSP se sont également associés à nous pour proposer une séance gratuite de natation et de yoga!



Sensibilisation dans les écoles

Notre équipe de sensibilisation dans les écoles a été active dans toutes les écoles de la MRH, en particulier dans les régions à forte population militaire d'Eastern Passage et de Cole Harbour, ainsi que dans les écoles francophones, notamment l'École du Carrefour et l'École Bois-Joli.

Nos séances en groupe avec les enfants se concentrent sur la normalisation des défis liés au mode de vie militaire et la mise en place de réseaux de soutien et d'un espace offrant un sentiment d'appartenance.

Nous avons également eu l'occasion de travailler avec des éducateurs et du personnel de soutien dans les écoles pour sensibiliser aux absences liées au travail, aux déménagements, aux transitions et à leurs répercussions sur les familles et les enfants. Avec plus de 5500 enfants de militaires seulement dans la MRH, notre objectif pour 2023-2024 est d'élargir notre initiative à de nouvelles régions et écoles.



SENSIBILISATION ET MOBILISATION

Notre équipe continue de favoriser les relations avec la communauté en participant aux activités locales, comme le Défi-vélo de la Marine, les Journées de la famille du MDN, la journée d'accueil des Jeux autochtones de l'Amérique du Nord (JAAN) de la FLTCANANT, le nettoyage printanier et le BBQ du Conseil communautaire de Shearwater, la foire de santé et de plénitude de la communauté du sud-est et la foire agricole santé de la Promotion de la santé.



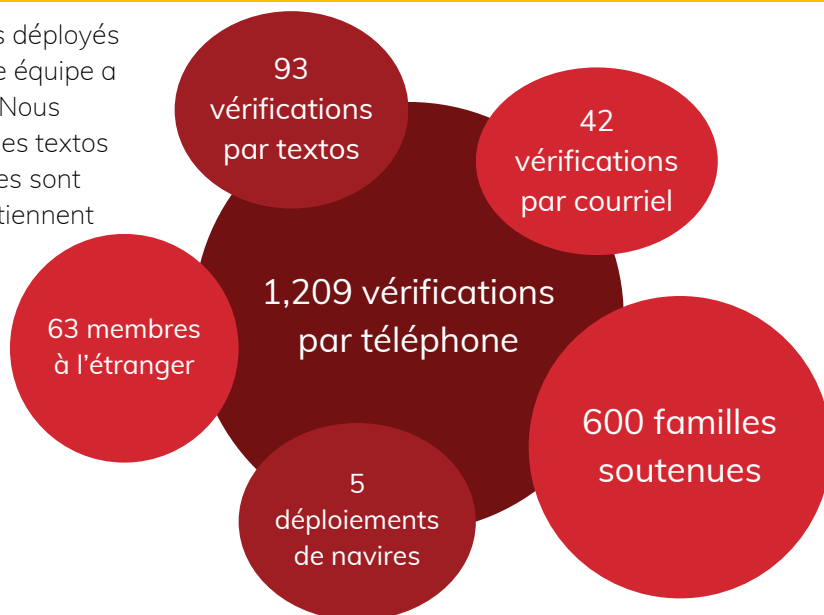
Présentations dans les unités

Au cours de l'été, nos navigateurs pour les familles de militaires ont entrepris des initiatives de sensibilisation dans diverses unités de la 12e Escadre Stadacona. Ces initiatives nous ont donné l'occasion de rendre visite aux membres sur leur lieu de travail pendant la journée pour leur fournir des renseignements sur les CRFM, rencontrer les membres nouvellement affectés, savoir qui participera à un déploiement et répondre aux questions. À l'heure actuelle, nous avons visité le 423 EHM, le 12 EMA, le 406 Esc (M) EO, le S90, et la Tribute Tower, pour un total de 34 visites. Nous avons discuté avec plus de 450 membres accueillants, qui affirmaient souvent n'avoir aucune question lors des dernières visites, mais d'en avoir à ce moment.

Nous continuerons d'accroître la sensibilisation et d'établir des liens avec d'autres unités.

RYTHME OPÉRATIONNEL ÉLEVÉ

Le rythme opérationnel était très élevé, et plus de **cinq** navires déployés et **63** membres ont participé à des missions à l'étranger. Notre équipe a soutenu plus de **600** familles pendant ces longues absences. Nous avons élargi nos services en offrant la possibilité de recevoir des textos dans le cas où les méthodes de communication plus informelles sont préférées pour assurer un suivi auprès des personnes qui soutiennent un proche pendant une longue absence.



Les familles ont également participé à nos programmes virtuels et en personne, ainsi qu'à nos activités spéciales, notamment la fête de Pâques (**60** personnes), la cueillette de pommes à la ferme Noggins (**120** personnes) et la sortie au parc faunique de Shubénacadie (**30** personnes).

DON DE LA RBC FONDATION POUR LE SOUTIEN SPÉCIALISÉ DE GARDE D'ENFANTS

Nous sommes ravis d'avoir reçu des fonds de la RBC Fondation pour nous aider à améliorer le soutien spécialisé de garde d'enfants. Le financement permettra de consolider le programme de services de garde occasionnels tout en augmentant le personnel et le nombre de séances, créant ainsi un service plus durable et utile pour les familles des militaires. Le programme n'est pas financé à l'échelle nationale, et les frais d'inscription au programme compensent une partie des coûts de fonctionnement. Le financement de RBC Fondation couvrira une grande partie des coûts associés à la mise en œuvre et à la réorganisation de ce programme préventif, utile et de grande qualité.

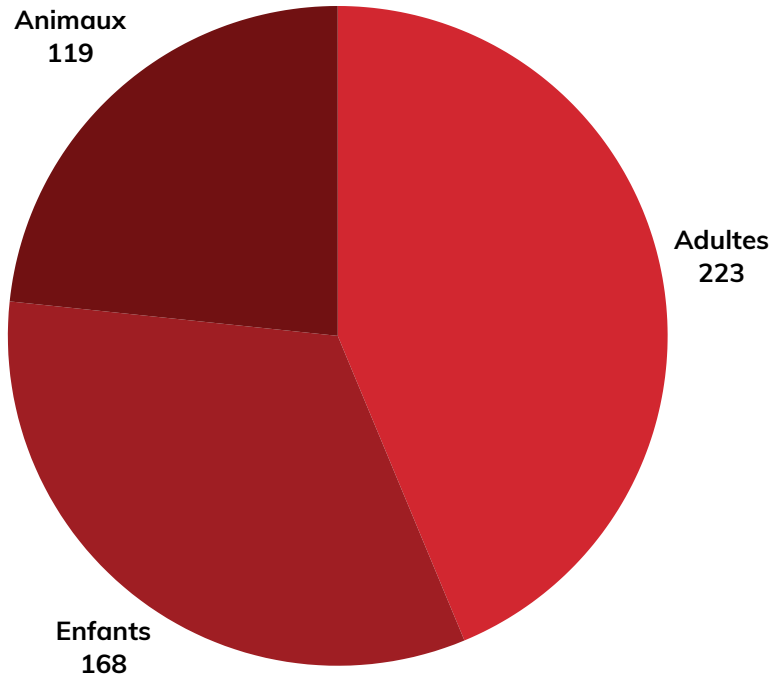


RÉPONSE AUX CATASTROPHES NATURELLES

Au printemps dernier, des phénomènes météorologiques violents ont fortement touché notre communauté. Plusieurs familles des FAC ont dû être évacuées ou ont perdu leur maison. Notre équipe a rapidement répondu aux besoins immédiats d'hébergement et a organisé un rassemblement pour les personnes touchées. Nous avons également fourni des colis de réconfort personnalisés contenant des accessoires de bien-être et des cartes-cadeaux, car les familles ont été hébergées plus longtemps que prévu.

« Je ne vous remercierai jamais assez pour tout ce que vous avez fait pour nous et à quel point le personnel a été accueillant et attentionné pendant tout ce temps. J'éprouverai toujours de la reconnaissance pour le soutien et la compassion dont vous avez fait preuve pendant une période aussi difficile. » [Traduction]
- Famille des FAC, personne évacuée en raison des feux de forêt

Hébergement lors des feux et des inondations



Au cours de la première moitié de l'année, nous avons reçu **2422** demandes de services d'information et d'aiguillage.

CONFÉRENCE DES CONSEILS DES CRFM DE L'ATLANTIQUE

En début novembre, **33** membres des conseils d'administration et directeurs généraux nous ont rejoints de Goose Bay, de Gander, de St. John's, du Nouveau-Brunswick, de l'Île-du-Prince-Édouard, de Greenwood, de Halifax et des régions avoisinantes. Nous avons visité le NCSM VILLE DE QUÉBEC, échangé des idées, assisté à la présentation d'un expert en leadership et appris d'autres experts de l'industrie sur les thèmes de la finance et de la gouvernance.



Principaux sujets :

1. Logements
2. Garde d'enfants
3. Santé mentale
 - a. Santé mentale personnelle
 - b. Santé mentale des enfants/jeunes
 - c. Santé mentale d'un être cher
4. Relations de couple
5. Financement des besoins spéciaux + Navigation

Nous avons accueilli des familles de militaires et de vétérans pendant **438** nuits dans nos six logements de courte durée.

"« L'appartement est formidable! Très bien aménagé! J'ai beaucoup de chance d'avoir croisé votre chemin... Je ne vous remercierai jamais assez de nous avoir aidés, les membres de ma famille et moi. Il y a tellement de gens qui souffrent dans le monde et j'oublie parfois que ma situation, bien que malheureuse, est insignifiante en comparaison. C'est pourquoi, lorsque je rencontre tant de soutien et de gentillesse, mon cœur se gonfle. Cela me rappelle que je peux être une meilleure personne. Je me sens plus humble, c'est le moins qu'on puisse dire. »

[Traduction]

– Personne hébergée pour une courte durée

Selon les nouvelles données de Statistique Canada, 22 % des Néo-Écossais vivaient de l'insécurité alimentaire en 2022. L'année précédente, le taux était de 17,7 %.

INSÉCURITÉ ALIMENTAIRE

Grâce aux dons de produits alimentaires frais et non périssables du Veteran Farm Project, **15** familles ont reçu des boîtes mensuelles pour lutter contre l'insécurité alimentaire.

En raison des besoins croissants, nous avons lancé une initiative de banque alimentaire communautaire en décembre. Grâce à une combinaison de dons et d'achats, la banque offrira des produits de base, des articles personnels et des aliments nutritifs aux membres de la communauté militaire qui sont aux prises avec des difficultés financières en raison de l'inflation.

COMMUNITY PANTRY

GARDE-MANGER COMMUNAUTAIRE



CONSEIL D'ADMINISTRATION

En tant que conseil de gouvernance du CRFM H et R, le conseil d'administration exerce une surveillance fiduciaire et financière, et établit les objectifs stratégiques quadrimestriels et en assure le suivi.

Le Conseil a commencé son année en septembre 2023 et ses principales activités étaient les suivantes :

- Après avoir collaboré avec l'équipe du CRFM, le conseil d'administration a approuvé les énoncés révisés des valeurs organisationnelles.
- Une personne membre du conseil d'administration a été cooptée pour répondre à une exigence du protocole d'entente du SFM. La personne a été choisie parmi les candidats au recrutement et siège également au Centre de garde d'enfants de Shearwater ainsi qu'au Comité consultatif des familles.
- Un processus de révision des règlements est en cours avec une consultation professionnelle en réponse aux commentaires de la communauté.
- Supervision de la situation financière de l'organisation jusqu'à la moitié de l'année financière.